

RAPPORT ANNUEL

Sommaire

3 Rapport moral du Président

4 à **6** Les activités supports

7 L'accompagnement des salariés en parcours d'insertion

8 Quelques chiffres

9 à **10** Transversalité et points généraux

11 à **15** Le Bilan financier

Rapport Moral du Vice Président



Pour OSE Environnement, l'année 2025 fut une année de professionnalisation, d'investissement et de transition.

Concernant ses trois services : maçonnerie, espaces verts et jardins maraîchers, les résultats sont certes variés mais positifs.

En maçonnerie, en 2025 l'accent est mis sur la professionnalisation et la qualité. En résultent une augmentation des commandes et un chiffre d'affaires en nette progression.

Le maraîchage, en première phase de développement double en 2025 ses surfaces de culture et procède à de gros investissements.

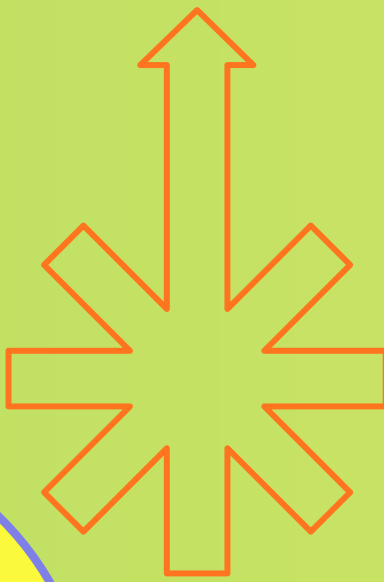
Enfin, le service espaces verts opère volontairement, au cours de cette année, la diversification de ses activités.

Le taux de sorties positives pour nos salariés en parcours est de 25%.

OSE Environnement a su faire face à tous ces défis pour un bilan global plus que positif !

Laurent Giesbert

Les Activités supports



Rénovation du Bâti ancien

Le service rénovation du Bati ancien initié en 2025, un contrat triennal avec la commune de Saint Pair sur mer. La ville de Granville quant à elle, valide un nouveau contrat triennal. Le service développe les heures réalisées, diversifie les types de travaux et augmente le nombre de donneurs d'ordre. Des chantiers ponctuels sont réalisés sur le territoire pour les communes Munneville, Tourneville sur Mer...)

Maraîchage

Démarrage des ventes directes au siège social, de la livraison à la cuisine centrale de Granville et au Normandy. Accroissement des surfaces culturelles grâce au CCAS de la ville de Granville. Points de ventes à Yquelon, chez Emmaus et Ose Recyclerie. Certification AB pour les nouvelles parcelles. Augmentation de l'équipe à 7 personnes. Ce service est en phase de développement.

Les Activités supports

Espaces Verts

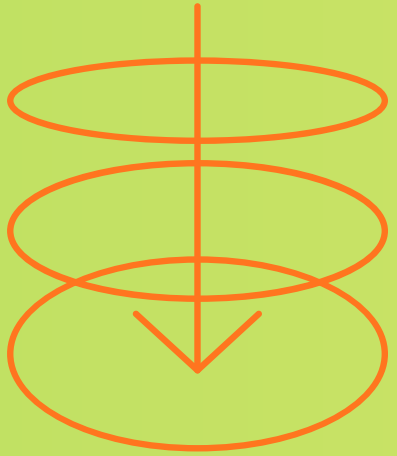
Ce service réoriente ses activités. La diversification et le déploiement sur le territoire sont recherchés à des fins de gestion et afin de développer les compétences à transmettre aux salariés en parcours. 2025 est donc une année de transition pour l'équipe la plus importante d'Ose Environnement.

Repassage

Activité à la marge qui a migré en janvier 2025 depuis Ose Services vers Ose Environnement. Elle concerne une seule salariée pour le moment. La demande en hausse a induit l'augmentation du temps de travail de la salariée.



Les Activités supports



En préambule...

Ose Environnement est en phase stratégique de diversification de ses activités notamment sur l'activité des espaces verts et naturels d'une part et de développement d'activités sur le bâti ancien et le maraichage d'autre part.

L'objectif du maraichage est de dégager suffisamment de produits à terme (2028) pour financer le poste d'encadrement technique.

Cette stratégie a permis à la structure de ne pas être fragilisée par la perte de certaines commandes. Elle a permis de consolider les ressources et de commencer à se déployer un peu plus sur son territoire d'intervention.

2025 correspond à une année de transition et d'initialisation d'un projet de développement qui vise à accentuer ces axes stratégiques au cours des trois années à venir.

MARAICHAGE

Activité en hausse de

+ 28,74%



Évolution prévue en phase de développement quoique limitée par des facteurs imprévus survenus en 2025.

BATI ANCIEN

6447 Heures de travail représentent **19,92%** des ventes de prestations de services.

Une activité en hausse de

+48,21%



par rapport à 2024.

ESPACES VERTS & NATURELS



-11%



Activité globale en baisse dûe essentiellement à la diminution des commandes GTM (autres travaux -84% et nettoyage des plages - 66%)

REPASSAGE

CA 2025 = 7978.23€ soit en augmentation de 4.90% du chiffre d'affaire par rapport à 2024.

+ 4,90%



L'accompagnement des salariés en parcours d'insertion



Au coeur des missions d'Ose Environnement l'accompagnement est assuré par l'ensemble de l'équipe, encadrants techniques d'insertion, conseillère à l'insertion professionnelle et direction. Les outils d'accompagnement principaux sont les suivants:



L'accompagnement individuel

La conduite de l'accompagnement en chantier d'insertion est sur mesure et adapté à chaque profil, projet et parcours de vie. Cette prise en charge permet de définir des objectifs personnels et des projets qui ont tous pour but de lever les freins à l'emploi.

En 2025, l'accompagnement individuel représente En moyenne un entretien par mois. Cela correspond à **299** entretiens en 2025, avec une moyenne de **24.9** personnes rencontrés par mois.



L'accompagnement collectif

En complément de l'accompagnement individuel, la structure organise des ateliers collectifs réguliers. Parfois l'animation est assurée en interne et parfois ce sont des intervenants extérieurs, partenaires de l'action sociale. Les thématiques 2025 ont été : les compétences transversales, les techniques de recherche d'emploi, l'estime de soi, le mois sans tabac, la gestion de budget.

En tout, **30** personnes ont pu bénéficier d'un atelier collectif au cours de 2025.



Les PMSMP

Les PMSMP sont des périodes de mise en situation en milieu professionnel. Les stages en entreprises sont des leviers forts de retour à l'emploi et la structure conditionne depuis 2024 l'entrée en chantier d'insertion par l'acceptation du candidat à effectuer ce stage en entreprise après 6 mois de parcours.

10 PMSMP ont été réalisées par les salariés en parcours en 2025.



Les Formations

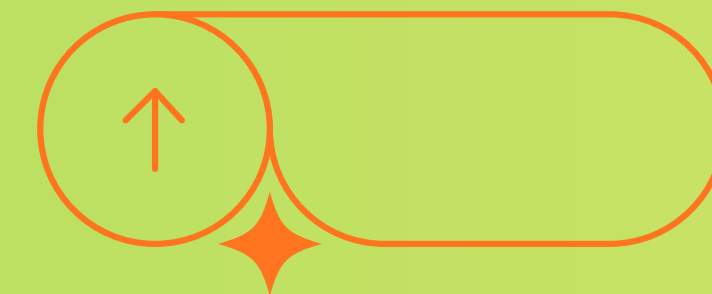
En 2025 en plus des savoirs essentiels tout au long de l'année avec le partenaire Passerelles qui ont concernés 8 salariés, la structure a fait le choix d'opter pour des modules courts comme : L'habilitation à l'échafaudage pour 6 personnes.

Le Caces R482 (minipelle) pour 5 personnes, Caces R486 pour 6 personnes (manipulation de l'élévateur).

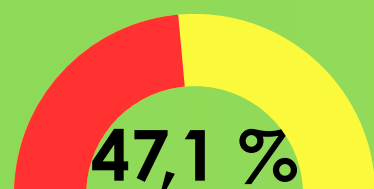
Soient **25** salariés en parcours ont bénéficié d'une formation en 2025.

Quelques chiffres

Les chiffres clés de l'accompagnement sur la base de **48** personnes accompagnées en 2025.

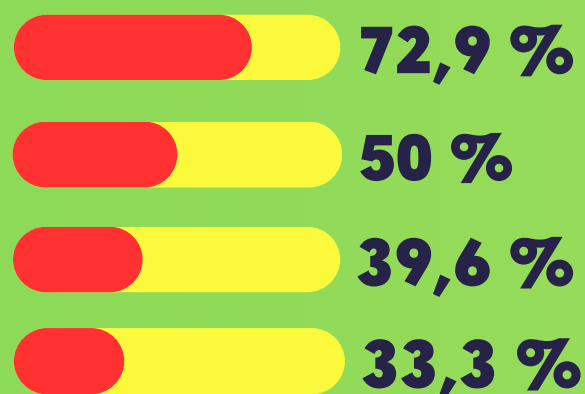


Durée des parcours



En 2025, les salariés ont un parcours d'insertion chez Ose Environnement d'une durée moyenne de 11,3 mois. Ce qui correspond à près de la moitié de leur parcours autorisé de 24 mois en PASS IAE. Ce chiffre est à pondérer par des parcours longs (RTQH et accompagnements à la retraite) même s'ils restent à la marge.

Freins à l'emploi



Les principaux freins à l'emploi sont dans cet ordre :

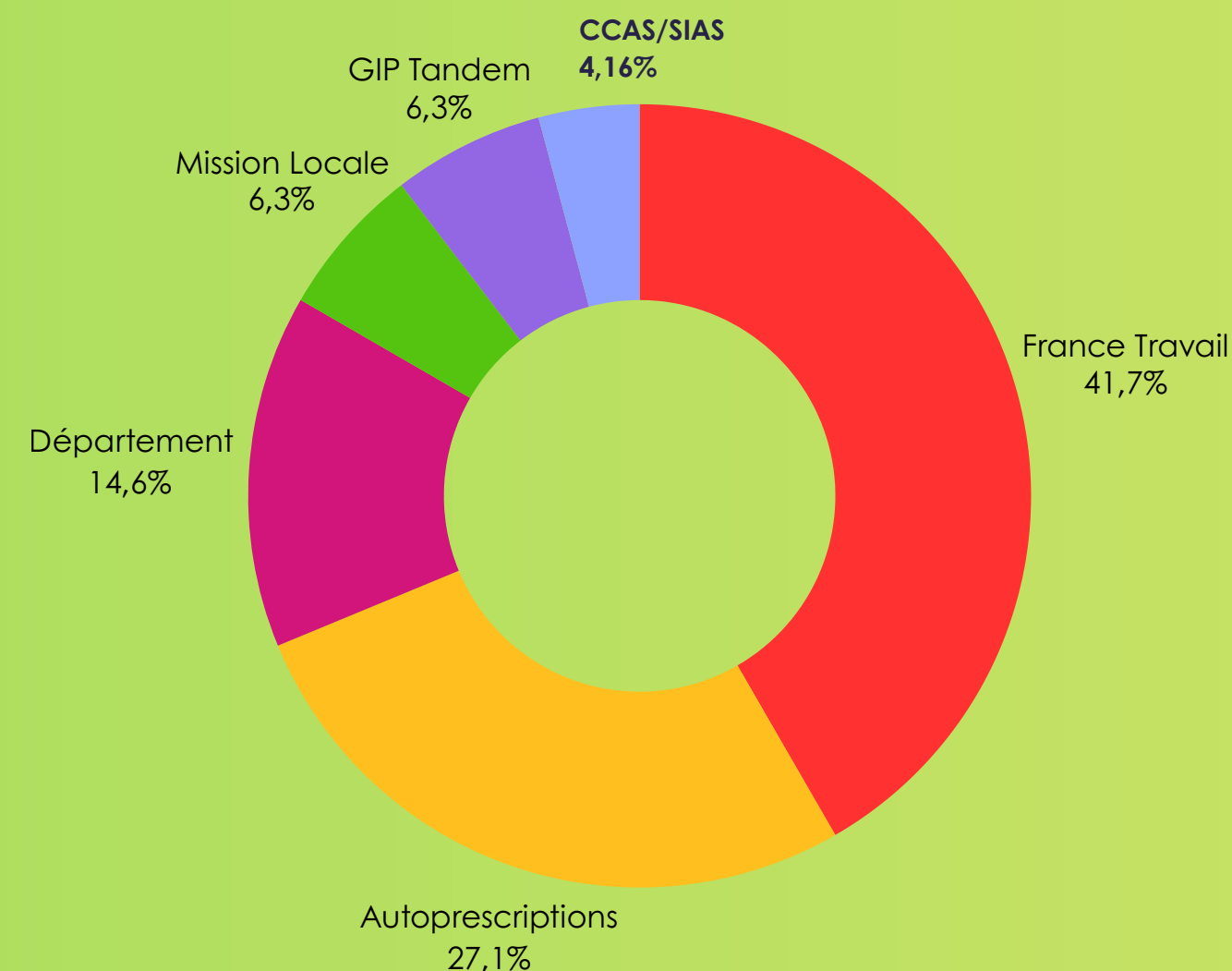
- le manque de mobilité,
- L'accès aux droits et démarches administratives,
- Le Logement et l'hébergement,
- La santé.

Les sorties



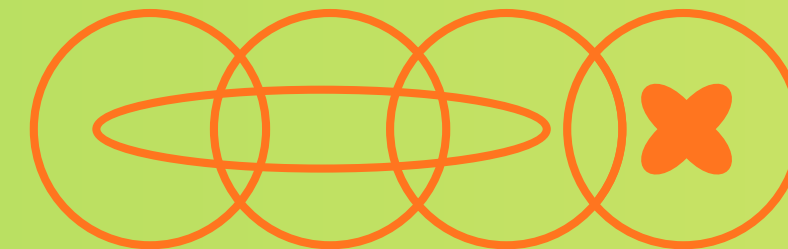
Ce sont les sorties dynamiques de 2025. En nette baisse par rapport aux deux dernières années. Cela s'explique par une réorganisation du poste de CIP avec un départ en cours d'année et un temps de formation interne pour la nouvelle recrue. Un public plus éloigné de l'emploi et donc moins susceptible de sortir vers l'emploi.

Les prescriptions et orientations



Les entrées sont principalement dues aux orientations suivantes :

- France Travail
- Les autoprescriptions,
- Les services du Département pour les BRSA



Transversalités et points généraux.

Au terme de 2025, Ose Environnement sort de trois ans de management de transition.

Passage toujours délicat pour les structures qui sont amenées à le conduire, c'est néanmoins une adaptation qui s'est avérée nécessaire dans un contexte en perpétuelle évolution, contraint et en complexification.

Des changements majeurs ont donc été impulsés, structurellement, dans les pratiques professionnelles, dans l'organisationnel, dans l'accompagnement et le rapport à l'autre.

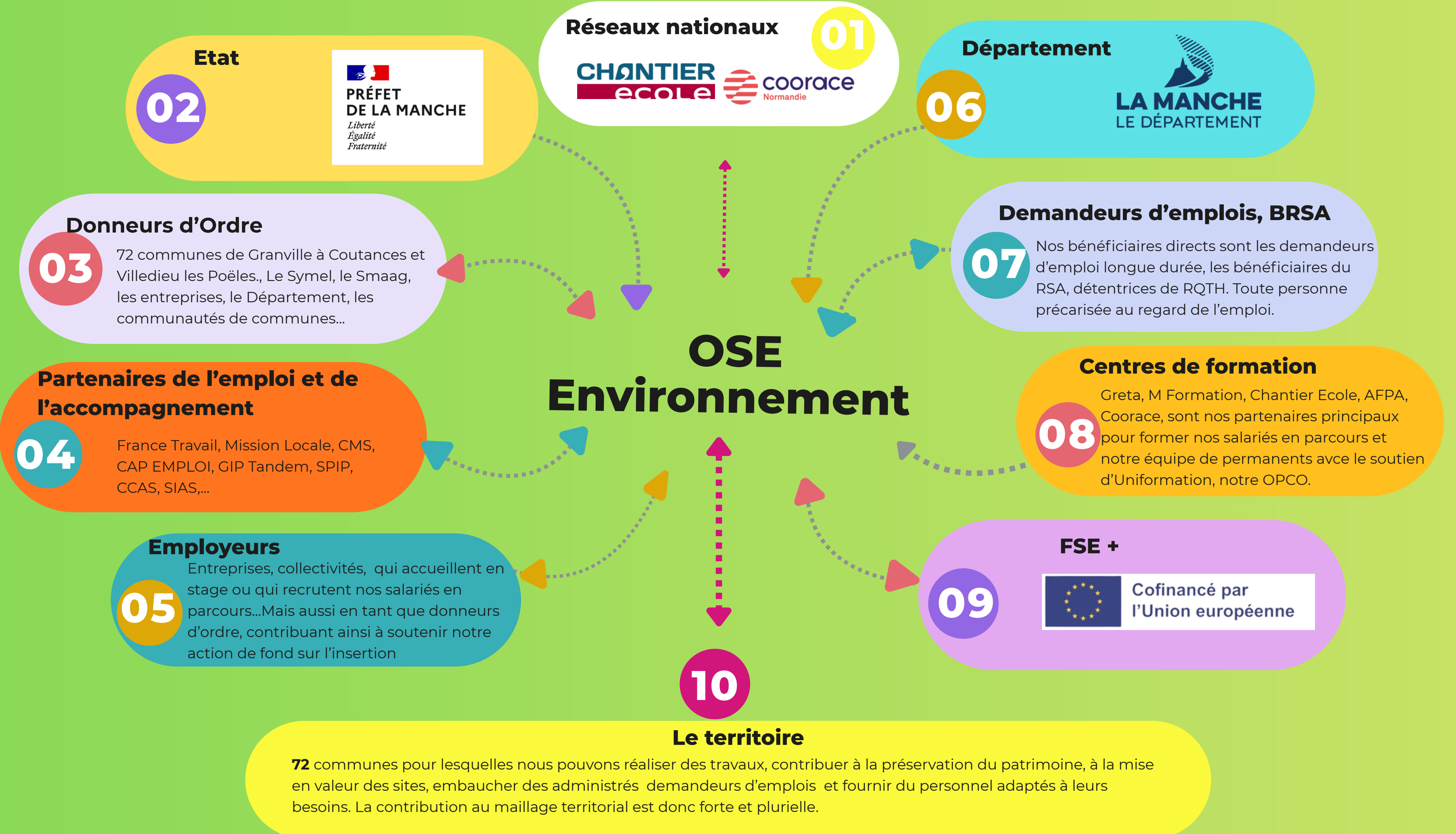
La dynamique collective est à présent très constructive et les dernières modifications qui arriveront début 2026 viendront parachever ce travail de fond. Le bilan est plus que positif d'un point de vue gestionnaire, managérial et de consolidation.

Points clés 2025

- Une équipe d'opérationnels permanents optimisée et prête à relever les défis à venir.
- Un collectif plus en cohésion et aux pratiques professionnelles harmonisées.
- Une adaptation des compétences pour les permanents face aux futurs enjeux.
- Une stratégie de communication avec des outils et du personnel compétent.
- Une phase de transition qui permet de construire un projet stratégique de développement pour les trois prochaines années.
- Le renforcement de deux partenariats avec la Mission Locale sur les "Bâtisseurs solidaires" et le Sias (syndicat Intercommunal d'action sociale).
- Une Gouvernance réflexive qui identifie, corrige ses fragilités et s'implique pour le bien collectif.
- Un accompagnement à l'insertion qui a trouvé son rythme.
- Une qualité de vie au travail étendue sur l'ensemble des salariés.

Projets

- Participer à une démarche d'amélioration continue aux côtés du réseau Chantier-Ecole.
- Ancrer le développement territorial expérimenté en 2025 par une démarche prospective accrue auprès des collectivités.
- Accroître la diversification des chantiers pour le bâti ancien et les espaces verts et naturels entre autres.
- Poursuivre le développement d'activité initié sur le maraîchage.
- Être force de proposition au niveau territorial en travaillant des projets telle la légumerie-conserverie du Sud Manche dont la réflexion a été initiée en 2025.
- Devenir un partenaire incontournable des collectivités du territoire.
- Continuer la recherche de qualité dans l'accompagnement à l'insertion.



Bilan Financier



Comptes annuels
Bilan au 31/12/2025
ZI DU MESNIL
50400 GRANVILLE
SIRET : 43379743800028

IN EXTENSO AVRANCHES
Commissaire aux compte Auditéas/ Mme Sandra Paris

Bilan Actif

Bilan Actif	Du 01/01/2025 au 31/12/2025			Du 01/01/2024 au 31/12/2024
	Brut	Amort. Dép. (à déduire)	Net	Net
Frais d'établissement				
Actif immobilisé				
Immobilisations incorporelles				
Frais de développement				
Donations temporaires d'usufruit				
Concessions, brevets, droits et valeurs similaires				
Autres immobilisations incorporelles				
Immo. incorp. en cours, avances et acomptes				
Immobilisations corporelles				
Terrains	23 400		23 400	23 400
Constructions	465 391	192 531	272 861	297 118
Instal. techniques, matériel et outillages indus.	7 916	7 916		
Autres immobilisations corporelles	272 843	197 345	75 499	64 071
Immo. corp. en cours, avances et acomptes				
Biens reçus par legs ou donations destinés à être cédés				
Immobilisations financières				
Participations				
Créances rattachées à des participations				
Autres titres immobilisés				
Prêts				
Autres immobilisations financières	150		150	150
TOTAL DE L'ACTIF IMMOBILISÉ II	769 701	397 791	371 909	384 739
Comptes de liaison				
Actif circulant				
Stocks et en-cours				
Créances				
Créances clients, usagers et comptes rattachés	69 344		69 344	68 637
Créances reçues par legs ou donations				
Autres créances	102 522		102 522	170 994
Charges constatées d'avance	7 220		7 220	3 129
Valeurs mobilières de placement				
Instruments financiers à terme et jetons détenus				
Disponibilités	178 224		178 224	50 303
TOTAL DE L'ACTIF CIRCULANT IV	357 309		357 309	293 063
Frais d'émission des emprunts				
Primes de remboursement des emprunts				
Écarts de conversion et diff. d'évaluation - Actif				
TOTAL GÉNÉRAL DE L'ACTIF (I à VII)	1 127 010	397 791	729 219	677 803

Bilan Passif

Bilan Passif	Du 01/01/2025 au 31/12/2025	Du 01/01/2024 au 31/12/2024
	Total	Total
Fonds propres		
Fonds propres sans droit de reprise		
Fonds propres statutaires		
Fonds propres complémentaires		
Fonds propres avec droit de reprise		
Fonds propres statutaires		
Fonds propres complémentaires	30 000	30 000
Écarts de réévaluation		
Réserves		
Réserves statutaires ou contractuelles		
Réserves pour projet de l'entité	5 551	5 551
Autres réserves		
Report à nouveau	363 054	322 025
Excédent ou déficit de l'exercice	29 969	41 030
Situation nette	428 574	398 605
Fonds propres consommables		
Subventions	67 760	76 368
d'investissement		
Provisions		
réglementées		
	TOTAL DES FONDS PROPRES I	496 334
		474 973
Autres fonds propres		
Montant des émissions de titres associatifs		
Avances conditionnées		
Autres		
	TOTAL DES AUTRES FONDS PROPRES I bis	
Comptes de liaison	II	
Fonds reportés et dédiés		
Fonds reportés liés aux legs ou donations		
Fonds dédiés		
	TOTAL DES FONDS REPORTÉS ET DÉDIÉS III	
Provisions pour risques et charges		
Provisions pour risques		
Provisions pour charges	4 031	4 420
	TOTAL DES PROVISIONS IV	4 031
		4 420
Emprunts et dettes		
Emprunts obligataires et assimilés		
Emprunts et dettes auprès des établissements de crédit	99 986	109 179
Emprunts et dettes financières diverses		79
Instruments financiers à terme		
Dettes fournisseurs et comptes rattachés	30 971	22 467
Dettes des legs ou donations		
Dettes fiscales et sociales	96 290	64 529
Dettes sur immobilisations et comptes rattachés		
Autres dettes		
Produits constatés d'avance	1 607	2 155
	TOTAL DES EMPRUNTS ET DETTES V	228 854
		198 409
Écarts de conversion et diff. d'évaluation - Passif	VI	
	TOTAL GÉNÉRAL DU PASSIF (I à VI)	729 219
		677 803

Compte de résultat

Compte de résultat	Du 01/01/2025 au 31/12/2025	Du 01/01/2024 au 31/12/2024
	Total	Total
Produits d'exploitation		
Cotisations	55	135
Vente de biens et services		
Ventes de biens	20 584	15 989
dont ventes de dons en nature		
Ventes de prestations de services	460 821	284 842
dont parrainages		
Produits de tiers financeurs		
Concours publics et subventions d'exploitation	585 660	564 741
Versements des fondateurs ou consommations de la dotation consommable		
Ressources liées à la générosité du public		
Dons manuels	220	
Mécénats		
Legs, donations et assurances-vie		
Contributions financières		
Reprises sur amortissements, dépréciations et provisions	389	220 681
Produits des cessions d'immobilisations incorporelles et corporelles	10 000	
Utilisations des fonds dédiés		
Autres produits	2 455	1 224
TOTAL DES PRUITS D'EXPLOITATION I	1 080 184	1 087 611
Charges d'exploitation		
Achats de marchandises	11 661	3 135
Variation de stocks		
Autres achats et charges externes	121 701	117 749
Aides financières		
Impôts, taxes et versements assimilés	14 673	19 015
Salaires	737 659	763 942
Cotisations sociales	103 756	119 753
Dotations aux amortissement et dépréciations	58 478	56 552
Dotations aux provisions		608
Valeurs comptables des immo. incorporelles et corporelles cédées		
Reports en fonds dédiés		
Autres charges	405	19
TOTAL DES CHARGES D'EXPLOITATION II	1 048 334	1 080 773
RÉSULTAT D'EXPLOITATION (I-II)	31 850	6 838
Produits financiers		
Produits financiers de participation		
Produits des autres valeurs mobilières et créances de l'actif immobilisé		
Autres intérêts et produits assimilés	696	1 108
Reprises sur dépréciations et provisions		
Différences positives de change		
Produit des cessions d'immobilisations financières		
Produits nets sur cessions de VMP et d'instruments de trésorerie		
TOTAL DES PRODUITS FINANCIERS III	696	1 108

Compte de résultat (suite)

Compte de résultat (Suite)	Du 01/01/2025 au 31/12/2025	Du 01/01/2024 au 31/12/2024
	Total	Total
Charges financières		
Dotations aux amortissements, dépréciations et provisions		
Intérêts et charges assimilées	2 577	2 739
Différences négatives de change		
Valeurs comptables des immobilisations financières cédées		
Charges nettes sur cessions de VMP et d'instruments de trésorerie		
TOTAL DES CHARGES FINANCIÈRES IV	2 577	2 739
RÉSULTAT FINANCIER (III-IV)	-1 881	-1 631
RÉSULTAT COURANT AVANT IMPÔTS (I-II+III-IV)	29 969	5 206
Produits exceptionnels V		35 878
Charges exceptionnelles VI		55
RÉSULTAT EXCEPTIONNEL (V-VI)		35 823
Participation des salariés aux résultats VII		
Impôts sur les bénéfices VIII		
TOTAL DES PRODUITS (I+III+V)	1 080 880	1 124 597
TOTAL DES CHARGES (II+IV+VI+VII+VIII)	1 050 911	1 083 567
EXCÉDENT OU DÉFICIT	29 969	41 030
Contributions volontaires en nature		
Dons en nature		
Prestations en nature		10 370
Bénévolat	10 631	14 952
TOTAL DES CONTRIBUTIONS VOLONTAIRES EN NATURE	10 631	25 322
Charges des contributions volontaires en nature		
Secours en nature		
Mise à disposition gratuite de biens		
Prestations en nature		10 370
Personnel bénévole	10 631	14 952
TOTAL DES CHARGES DES CONTRIBUTIONS VOLONTAIRES EN NATURE	10 631	25 322

MERCI !

