

RAPPORT D'ACTIVITÉ

2024

ose
— *Environnement*

SOMMAIRE

LE MOT DU PRÉSIDENT RAPPORT MORAL	... 03 à 05
FOCUS SUR L'ENTRETIEN DES ESPACES VERTS & NATURELS	... 06
FOCUS SUR LE MARAÎCHAGE	... 07
FOCUS SUR LA RÉNOVATION DU BÂTI ANCIEN	... 08
NB : UNE NOUVEAUTÉ EN 2024, LE REPASSAGE	... 09
LA COMMUNICATION, SUJET PHARE DE 2024	... 10
SUR LE CHAMP MANAGEMENT & DES RH	... 11 et 12
ÉQUIPE PERMANENTE - LES POINTS MARQUANTS	... 13 et 14
A PROPOS DE L'ACCOMPAGNEMENT	... 15 à 18
CONCLUSION ET PROJETS	... 19
BILAN FINANCIER COMPTES ANNUELS	... 20 à 24

LE MOT DU PRÉSIDENT

RAPPORT MORAL

Comme chaque année, les assemblées générales d'OSE sont l'occasion d'un retour sur les activités, la santé globale et les enjeux de nos trois associations. Elles ont toutes trois vécu une activité intense qui a permis de constater des résultats positifs pour chacune d'elles à la fin de l'année 2024.

Le Conseil d'administration est fier de vous présenter une activité riche de réussites non seulement dans le domaine économique mais aussi et surtout dans le champ de notre mission essentielle : l'insertion par l'accompagnement au retour vers le travail de nos salariées et salariés en parcours.

Nos équipes permanentes, encadrants techniques, assistants techniques, conseillères en insertion professionnelle et chargées de mise à disposition les accompagnent au quotidien dans les activités si diverses sur les quelles ils ou elles interviennent. Cet accompagnement sur le terrain, doublé d'un parcours de formation adapté à chacun vise à les conduire à l'efficacité et à la pertinence dans les travaux réalisés auprès des particuliers comme des collectivités.

Nos deux directrices, Fabienne BAINÉE pour OSE Recyclerie et Géraldine WEBER pour OSE Environnement et OSE Services vous présenteront dans les rapports d'activité les panoramas détaillés de ces actions.

Je souhaite adresser mes vifs remerciements à l'ensemble des bénévoles qui, avec beaucoup de dynamisme, se mobilisent pour la réussite de nos projets : en intervention comme à Tri-Marrant (tri, contrôle et préparation des dons, tenue de la caisse, participations aux actions de sensibilisation...) ou comme les élus du Conseil d'administration, qui sont aussi entièrement bénévoles et qui s'engagent dans la vie politique et gestionnaire des trois associations. Sans ce bénévolat, il n'y a pas de vie associative. Je dirais même plus : il n'y a pas d'association.

LE MOT DU PRÉSIDENT

RAPPORT MORAL

Le Conseil d'administration et moi-même voulons aussi souligner le rôle majeur joué par les fonctions support incluant nos responsables administratives et financières ainsi que nos chargées de développement et de communication.

Ces satisfactions évoquées, il m'est agréable et combien important de rappeler à quel point nos partenariats extérieurs nous sont essentiels.

Ces partenaires pour lesquels nous agissons - nos clients individuels et nos donneurs d'ordre- ce sont eux qui nous permettent l'accompagnement des salariés dans les chantiers qu'ils nous confient, dans les heures de travail de nos mis à disposition (ménage, nettoyage, jardinage, manutentions diverses...), dans leurs démarches visant le réemploi solidaire (dépôt de dons, fréquentation de la Ressourcerie).

Par leurs apports économiques, ils sont aussi des acteurs de la réinsertion et de l'estime de soi que reconquièrent nombre de salariés en parcours. Depuis toujours, chez OSE, le client et le donneur d'ordre sont aussi des acteurs engagés de la réinsertion sociale. Qu'ils soient ici globalement remerciés.

Les rémunérations des services que nous rendons sont nécessaires à l'équilibre économique de chacune de nos trois associations. Certes nécessaires, mais pas suffisantes !

Sans les fonds publics de soutien à notre fonctionnement, nous ne saurions continuer à agir. Les aides d'État, celles du Conseil Départemental, le Fonds Social Européen, les subventions des collectivités locales sont heureusement, pour l'instant, maintenues. Toutes les SIAE sont aujourd'hui dans la crainte d'une diminution drastique de ces montants. Les bruits de bottes, les élucubrations d'un certain chef d'État génèrent de fortes tensions sur l'économie mondiale, les déséquilibres budgétaires nationaux mènent à resserrer les cordons de la bourse et nous entendons les annonces de la diminution des fonds européens pour 2026.

Et nous constatons les effets du budget de l'Etat sur ceux des départements et des communes.

LE MOT DU PRÉSIDENT RAPPORT MORAL

Nos coordinations nationales, COORACE, Chantier Ecole, UNAI se mobilisent et nous mobilisent pour tenter d'infléchir cette tendance à la baisse de nos soutiens. Nous constatons, heureusement, un bon accompagnement maintenu de la part des communes et communautés de communes de notre territoire d'intervention par le biais des conventions existantes ou nouvelles. Espérons que nos équilibres se maintiennent dans les années à venir.

Je souhaite aussi souligner la diversité de nos partenariats avec le tissu associatif local : les CCAS de Granville et Saint-Pair au sein des quels nous sommes représentés, le SIAS avec lequel nous avons une convention historique, le CLLAJ, le Centre social l'AGORA, France Travail, la Mission Locale et également AFERE, La Ville à Vélo, Rejouets et Sel'In avec lesquels nous avons des projets partagés...

Les remerciements du Conseil d'administration vont aussi à tous les élus locaux et à leurs équipes administratives et techniques qui nous accompagnent à chaque fois que nécessaire.

Nos remerciements vont aussi aux responsables de la DDETS et du Service Départemental d'Action Sociale qui sont toujours d'un précieux soutien, au-delà de leur mission de tutelle réglementaire.

Enfin, un grand merci aux membres de nos deux équipes permanentes dont le travail est un véritable engagement au service de notre mission d'insertion. Merci à vous !

Je ne saurais terminer ce propos sans évoquer les 40 ans de la création d'OSE. 1985-2025 ! Quarante années de cheminements et de développement qui doivent être marquées avec nos partenaires. Le Conseil d'administration a retenu le principe d'une manifestation officielle et conviviale à cette occasion. Soyez assurés que vous y serez tous conviés.

Bonne fin d'année 2025 !

Jean-Louis Lambert, Président

FOCUS SUR L'ENTRETIEN DES ESPACES NATURELS ET VERTS

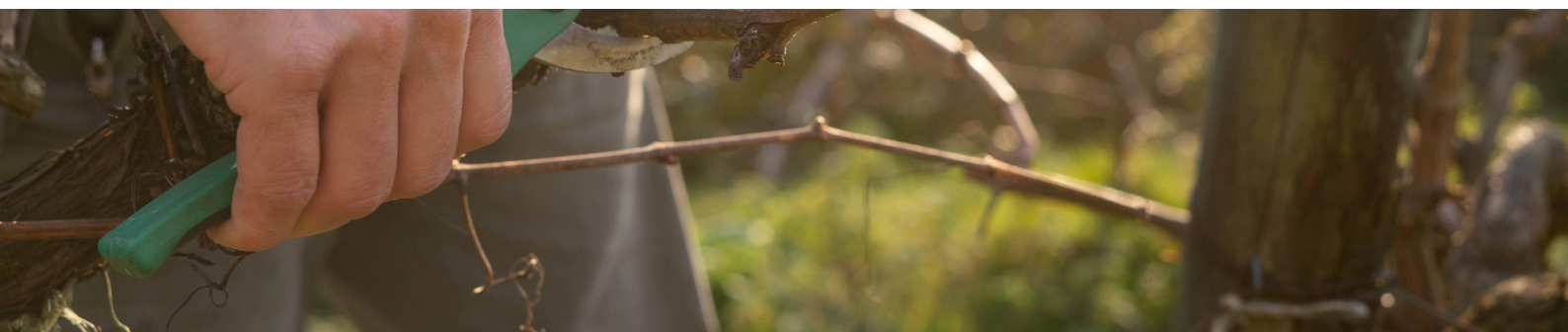


2024 est une année pendant laquelle Ose Environnement commence à diversifier ses DO. Ce tournant correspond à un choix stratégique qui consiste à réorienter le cœur même de certaines activités vers des activités moins couteuses en matériels, moins chronophages, ou monotâches et plus rentables économiquement.

Ose Environnement commence à prospecter de nouveaux marchés et à se déployer davantage sur le territoire. Ce sont des objectifs définis pour les 2/3 années à venir. Cette stratégie de diversification permettra également à l'encadrement de transmettre aux salariés en parcours des compétences plus variées et plus étoffées.

C'est la plus grosse équipe d'Ose Environnement. Fortement sollicitée tant dans le volume d'heures que sur l'intensité du travail qui lui incombe.

En 2024, Ose Environnement poursuit l'entretien des chemins de randonnées aux côtés des communes de GTM, des cimetières, le nettoyage des plages du Sud de Granville. Démarre un premier chantier espaces verts à Saint Pair et participe avec GTM à l'expérimentation de broyage des déchets verts à domicile.

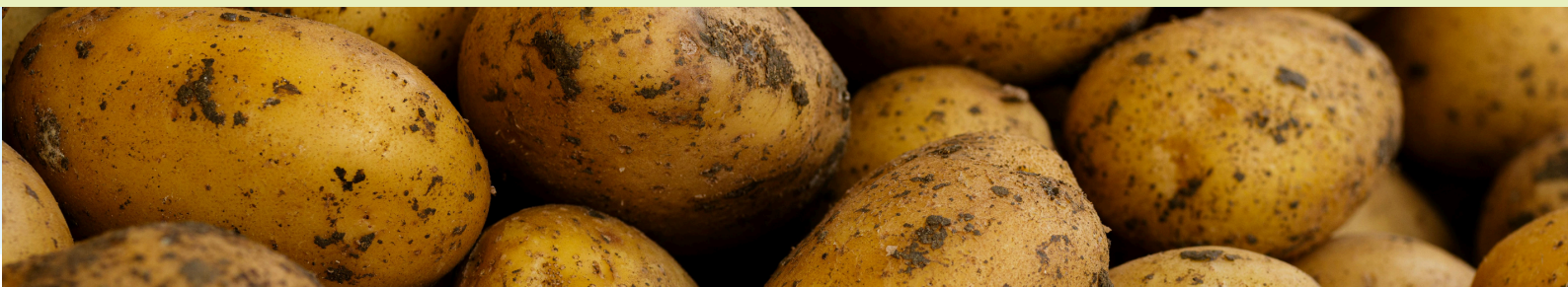


FOCUS SUR LE MARAÎCHAGE

En 2024, plusieurs points sont travaillés en vue de rentabiliser une activité qui ne l'a jamais été par le passé. Avec en ligne de mire une rentabilité à atteindre en 2026/2027.

Donc en 2024, il s'est agi de commencer par :

- Acter la certification AB et la conversion des terres cultivées.
- Se préparer à la mise en œuvre du projet de production pour fournir la cuisine centrale de Granville,
- Augmenter les points de vente mobiles et l'ouverture au public du jardin -(dernier point contrarié par les travaux rue de la Goélette).
- Solliciter le FAP EDF dans le cadre de projet de points de ventes avec triporteurs électriques (pour 2025- 2027) et d'actions pédagogiques sur l'alimentation. Si accord de financement FAP EDF : Poser les bases partenariales avec le SIAS, Tri Marrant et Emmaüs en vue de 2025-2027. Animation d'ateliers culinaires et nutrition.
- Construction du projet et mise en place de la délivrance de paniers de légumes au siège social (type AMAP) à l'automne 2024.
- Poursuivre la valorisation du « Jardin du Val » entamée en 2023 afin d'en faire un show-room et de l'adapter aux activités futures (pergola, couverture végétale, aménagement du site).
- Augmenter la taille de l'équipe en passant de 4/5 à 6/7 salariés en parcours.



FOCUS SUR L'ACTIVITÉ RÉNOVATION DU BÂTI ANCIEN



Activité dédiée jusqu'à présent exclusivement à la Ville de Granville dans le cadre de la convention chantier-école.

L'objectif de 2024 et des prochaines années est de prospecter d'autres collectivités territoriales afin de faire mieux connaître cette activité d'Ose Environnement et d'augmenter les ressources de celle-ci qui a encore de la marge de manœuvre pour se rentabiliser.

Un premier contrat portant sur la rénovation de la chapelle St Anne à St Pair sur Mer a permis à Ose Environnement de valoriser ses compétences sur cette spécialité en dehors de Granville.

Un projet de convention de chantier-école est proposé à St Pair sur Mer, commune qui souhaite effectivement l'étudier (RV en oct 2024) pour une mise en place envisagée en première intention dès 2025.

C'est une équipe qui se maintient à 5 salariés en parcours en moyenne. Après une année 2023 dédiée à la formation des salariés en parcours, en 2024 Ose Environnement accompagne plus avant l'encadrant technique sur sa montée en compétences en interne comme elle l'appuie dans une démarche de VAE initiée au printemps 2024.



NB : UNE NOUVEAUTÉ EN 2024, LE REPASSAGE



- **ENTRETIEN D'ESPACES VERTS & NATURELS**



- **MARAÎCHAGE**



- **BÂTI ANCIEN**



- **REPASSAGE**

Activité initiée au 1er janvier pour un salarié en parcours comprenant en complément la préparation au métier d'agent d'entretien des communs.

LA COMMUNICATION, SUJET PHARE DE 2024

L'état des lieux entamé conjointement par la direction et la gouvernance en 2023 et 2024 a conduit Ose Environnement au constat de la nécessité de se doter d'un volet communication.

Cette démarche induit la construction d'un projet stratégique de communication et de son plan de communication dans un premier temps.

Dans un second temps, il s'est agi de se donner les moyens de sa mise en œuvre, moyens humains et techniques.

Pour ce faire, Ose Environnement s'associe à Ose Services dans une approche globale et pour assumer le financement des outils, matériels et compétences.

Dès le 1er octobre 2024, après une phase de recherche de candidatures, une Chargé de communication et d'événementiels est recrutée en alternance sur une formation de niveau Bachelor pour une durée d'un an.

Le travail de ce poste de chargé de communication est construit en lien étroit et direct avec la direction et a permis à Ose Environnement de se positionner sur les réseaux sociaux avant le terme de l'année 2024, comme de créer des supports de communication en version papier par exemple.

D'autres travaux se poursuivront et se déploieront en 2025 (Newsletter, site internet, animation événementielle des 40 ans, outils dédiés à l'accompagnement à l'insertion).

SUR LE CHAMP MANAGEMENT & DES RH...

Le volet management et RH est le gros dossier d'Ose Environnement en cette année 2024.

Dans le cadre des missions de gestion et d'adaptation aux contraintes contextuelles, économiques et budgétaires, la direction a poursuivi le travail entamé en 2023 visant notamment :

- Au rééquilibrage de la masse salariale proportionnellement aux besoins opérationnels et aux produits.
- A la complémentation de compétences pour étayer l'encadrant des espaces naturels et verts avec des contrats accompagnés à 30 et 35H00 au lieu de 26H00.
- A l'équilibrage des ETP pour honorer nos engagements avec la DDETS.
- A appliquer des changements harmonisés et équitables dans les pratiques salariales (même base salariale pour tous les encadrants et le personnel d'accueil).
- Conduire l'accompagnement aux changements dans les pratiques notamment sur les métiers de l'encadrement par des temps dédiés direction-encadrants mais également avec les autres permanents.
- Stabiliser les effectifs de CDDI - suite à une année charnière 2023 - et maintenir l'impulsion d'une dynamique de groupe solidaire, constructive et responsabilisante.
- Impulser des pratiques de communication interne plus cadrées.
- Implanter une approche de prévention des risques et imposer un protocole de gestion des AT dans une optique de responsabilisation de toutes les parties prenantes (employeur, encadrement et opérationnels).

...SUR LE CHAMP MANAGEMENT ET DES RH

- Favoriser autant que faire se peut la mixité et ce dans toutes les fonctions y compris en gouvernance en résonance avec la charte de la mixité professionnelle à laquelle Ose Environnement adhère.
- Dans le même esprit inclusif et de mixité, accueillir plus encore qu'en 2023, des salariés en parcours détenteurs de la RQTH.
- Dans une approche strictement managériale, amener l'encadrement à accroître son niveau d'autonomisation et à mieux s'emparer de la responsabilité de l'ensemble de ses missions.
- Fédérer par la conduite de projets.
- Endosser en tant qu'employeur un rôle support dans l'équilibre vie/privée et vie professionnelle en adaptant les temps de travail, en étant ouvert au soutien possible de l'employeur ponctuellement vis-à-vis de ses salariés.
- Manager vers l'amélioration, la progression et l'évolution tant personnelle que professionnelle pour optimiser l'intelligence collective.
- Transférer une cohésion d'équipe historiquement fondée sur un lien affectif, amical, voire de "copinage" vers un lien de conscientisation de l'efficacité individuelle et collective et d'engagement professionnel.
- Mettre en place une action de prévention des risques psychosociaux pour les permanents qui ont vécu depuis 2022 beaucoup de changements.

ÉQUIPE PERMANENTE- LES POINTS MARQUANTS

- ↘ 1er janvier 2024: La coordinatrice et CIP à l'AI récupère l'entièreté de son temps de travail au profit de l'AI et est donc totalement détachée de l'ACI.
- ↘ 29 février 2024 : Départ de l'encadrant technique coordinateur des chantiers en rupture conventionnelle. Suppression de la fonction de coordination.
- ↘ Accueil en janvier et mars 2024 d'une stagiaire dans le cadre de sa formation CIP avec l'AFPA de Caen. 8 semaines de stage et obtention du titre.
- ↘ A compter du 1er mai 2024: Accroissement de 4H00 du temps de travail sur un poste administratif. Temps dédié à l'ACI (comptabilité, administration, accueil, dossiers).
- ↘ Juin 2024: Accueil d'une salariée en parcours de Tri Marrant dans le cadre d'une PMSMP sur les métiers de l'encadrement technique.
- ↘ Le 09/07/2024: Mise en place d'un poste d'assistant en CDD sur back office, accueil & fonctions supports. Poste réparti à 40% sur l'ACI et 60% sur l'AI.
- ↘ 1er octobre 2024: embauche d'Elodie Duboscq, en contrat d'alternance un an sur Master en communication et événementiel. Poste réparti à 50% sur l'ACI, 50% sur l'AI.

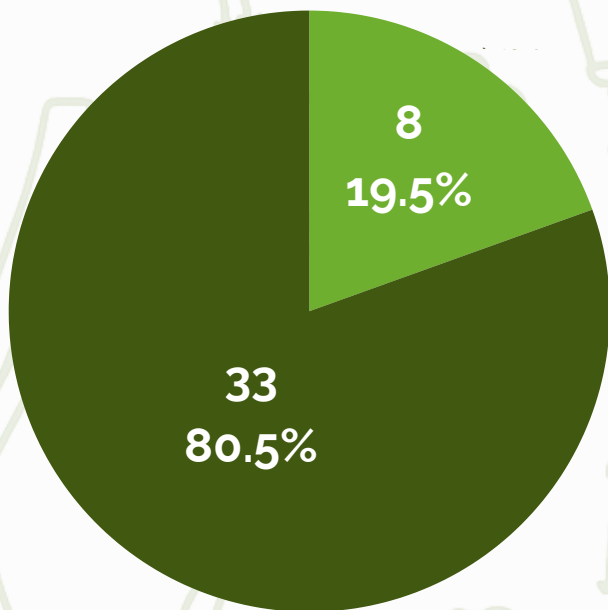
ÉQUIPE PERMANENTE- LES POINTS MARQUANTS

- Formation PSSM pour deux ETI (prévention santé mentale).
- Démarrage au premier trimestre d'une VAE (financement employeur via OPCO) avec l'AFPA pour un ETI.
- Formation "maîtriser et dynamiser ses prises de parole" en public pour la CIP.
- Participation de la CIP à l'action de sensibilisation « mieux comprendre la santé mentale grâce au cinéma » (FACE Normandie pour l'inclusion)
- Participation de la CIP, à la présentation de l'appui à la psychologie de l'orientation, initiée par Chantier École.
- Septembre 2024: un ETI, élu du CSE participe à une journée de formation sur « Le document unique, faire d'une obligation réglementaire un véritable levier de progrès de l'entreprise » animée par SIST.
- Action générale de prévention des risques psychosociaux (équipe de permanents complète) ½ journée animée par une psychologue du travail. Invitation de l'équipe de Tri Marrant, qui a pu faire participer des salariés.
- Groupes de paroles dédiés à l'équipe de permanents (hors hiérarchie) avec une psychologue du travail spécialisée dans la prévention des risques psychosociaux, 3 demies-journées d'octobre à décembre 2024. Invitation de l'équipe de Tri Marrant à participer.
- Formation aux "Valeurs de la République et de la Laïcité" pour la CIP.
- Direction et Gouvernance ont pu entre autres, signer la charte de la mixité, participer à un DLA collectif sur les dynamiques collectives au service du projet associatif, aux séances de la Fabrique des Prospectives,

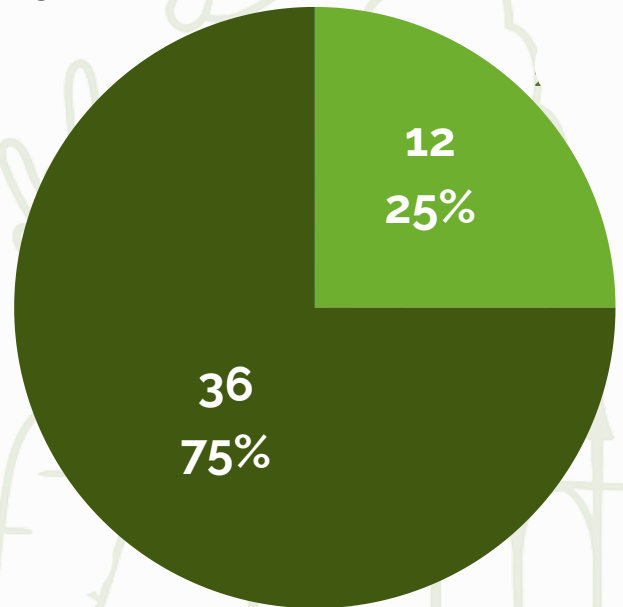
A PROPOS DE L'ACCOMPAGNEMENT

Nombre de femmes :

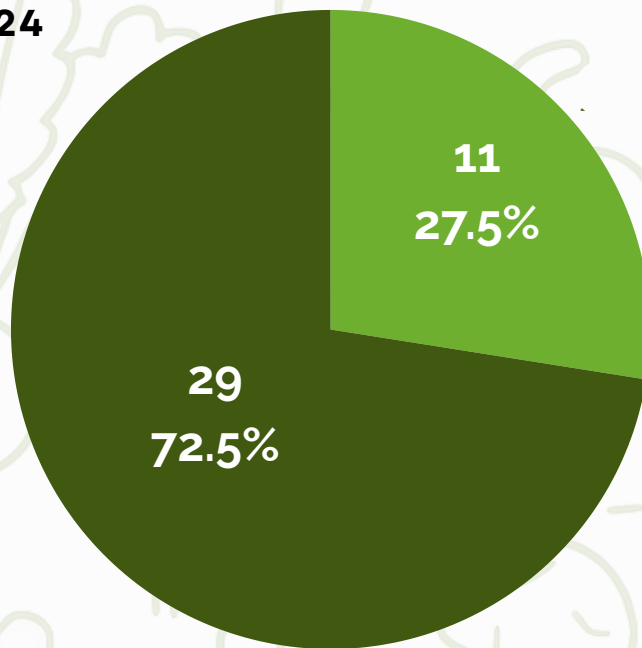
2022



2023



2024



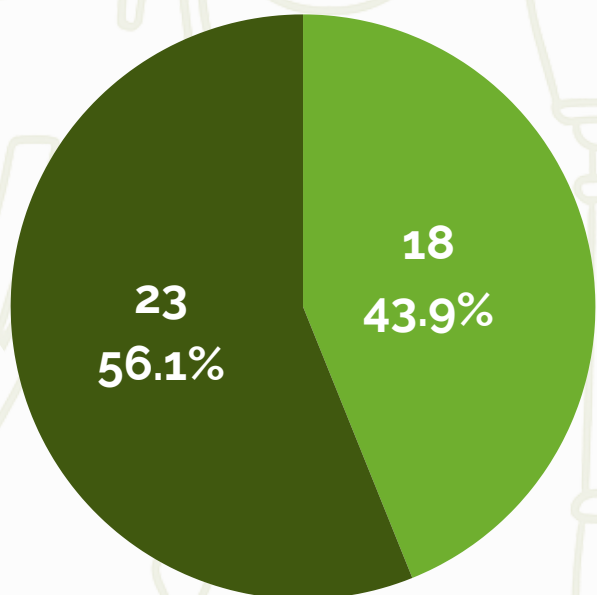
 Femmes

 Hommes

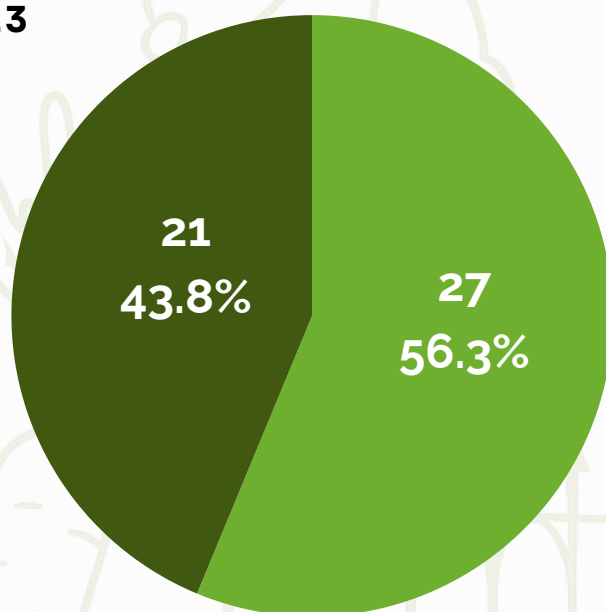
A PROPOS DE L'ACCOMPAGNEMENT

Répartition BRSA/ Non-BRSA

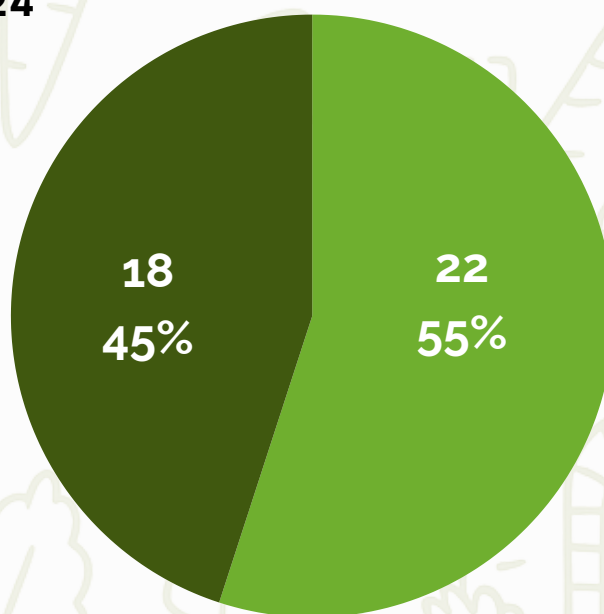
2022



2023



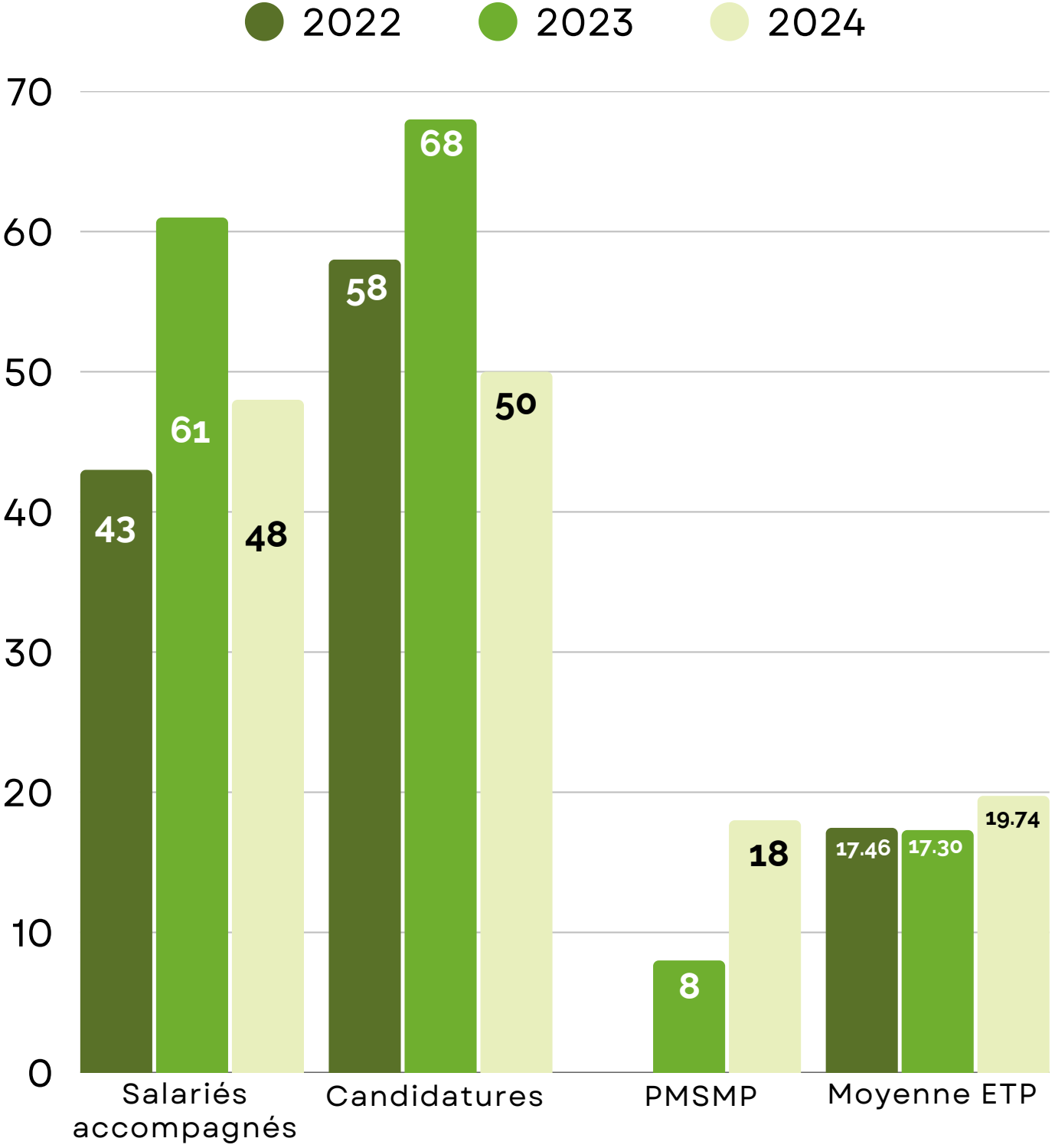
2024



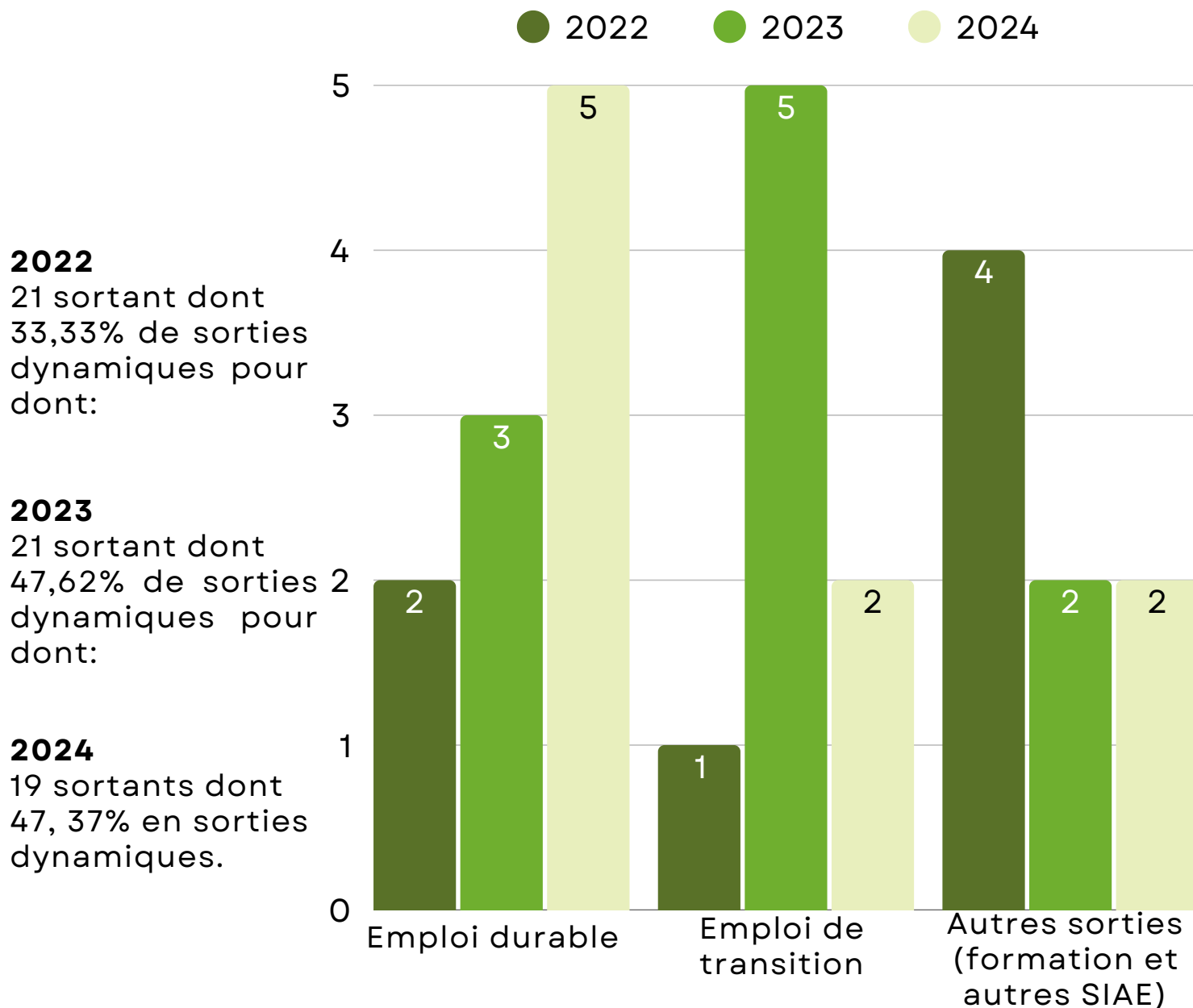
 BRSA

 NON-BRSA

A PROPOS DE L'ACCOMPAGNEMENT



A PROPOS DE L'ACCOMPAGNEMENT



Les sorties ont légèrement baissé comparativement aux deux années précédentes. Pour autant le taux de sorties dynamiques se maintient.

Les types de sorties elles, s'optimisent nettement vers de l'emploi durable ce qui témoigne d'une amélioration qualitative du travail d'accompagnement à l'insertion vers l'emploi du chantier.

CONCLUSION & PROJETS

En conclusion 2024 fût fort chargée en nouveautés, changements et recentrage. Depuis 2023, la transition conduite par la direction du point de vue managérial vise - à l'instar d'Ose Services - à constituer une équipe forte, professionnalisée, apprenante et d'une grande cohésion interne. Ce travail de fond et stratégique devrait pouvoir être achevé en 2025.

L'accompagnement à l'insertion a atteint, dès l'année 2023 un résultat de qualité, il se focalisera en 2025 à perfectionner la relation entreprise et à consolider ses bons résultats dans les sorties en emplois durables.

Le développement de projets au service d'une gestion optimisée, de la rentabilité des activités qui ne l'étaient pas assez (bâti ancien) ou pas du tout (maraîchage) se poursuivra. La rentabilisation de la production maraîchère est visée à l'aune de 2026/2027.

Dans cette optique, Ose Environnement entend travailler au moins un nouveau projet en 2025 portant notamment sur la transformation légumière.

L'équipe d'Ose Environnement a été chahutée par tous ces changements depuis deux ans, et par des attendus de professionnalisme parfois mal compris, mais au fond, seulement par une petite minorité.

De fait, c'est aujourd'hui une équipe qui évolue collectivement positivement pour la grande majorité de ses membres et qui est surtout remarquablement engagée.

Avec de tels éléments forts, les encadrants, la CIP et les fonctions supports, Ose Environnement pourra s'atteler à de nouveaux projets, s'ancrer plus encore dans son territoire et contribuer à l'animer.

Mention spéciale est faite à Mme Marie Bayle, RAF, à qui Ose Environnement a eu le plaisir de remettre la médaille d'honneur du travail pour ses 30 ans de bons et loyaux services.

Merci à tous, Géraldine WEBER,
Directrice d'Ose Environnement



BILAN FINANCIER 2024

Bilan Actif

	Du 01/01/2024 au 31/12/2024		Au 31/12/2023	
	Brut	Amort. Prov.	Net	Net
ACTIF IMMOBILISE				
Immobilisations incorporelles				
Frais d'établissement				
Frais de recherche et de développement				
Donations temporaires d'usufruit				
Concessions, brevets et droits similaires				
Autres immobilisations incorporelles				
Immobilisations incorporelles en cours				
Avances et acomptes sur immobilisations incorporelles				
Immobilisations corporelles				
Terrains	23 400		23 400	23 400
Constructions	465 391	168 273	297 118	318 378
Installations techniques, matériel et outillages industriels	24 023	24 023		1 051
Autres immobilisations corporelles	236 709	172 638	64 071	81 191
Immobilisations corporelles en cours				
Avances et acomptes sur immobilisations corporelles				
Biens reçus par legs ou donations destinés à être cédés				
Immobilisations financières				
Participations et créances rattachées				
Autres titres immobilisés				
Prêts				
Autres immobilisations financières	150		150	150
	TOTAL I	749 673	364 933	384 739
Comptes de liaison				
	II			
ACTIF CIRCULANT				
Stocks et encours				
Créances				
Créances clients, usagers et comptes rattachés	68 637		68 637	56 714
Créances reçues par legs ou donations				
Autres	170 994		170 994	191 688
Valeurs mobilières de placement				
Instruments de trésorerie				
Disponibilités	50 303		50 303	126 725
Charges constatées d'avance	3 129		3 129	2 847
	TOTAL III	293 063	293 063	377 974
Frais d'émission des emprunts				
	IV			
Primes de remboursement des obligations				
	V			
Ecarts de conversion actif				
	VI			
TOTAL GENERAL (I + II + III + IV + V + VI)	1 042 736	364 933	677 803	802 144

Bilan Passif

	31/12/2024	31/12/2023
FONDS PROPRES		
Fonds propres sans droit de reprise		
Fonds propres statutaires		
Fonds propres complémentaires		
Fonds propres avec droit de reprise		
Fonds propres statutaires		
Fonds propres complémentaires	30 000	
Ecarts de réévaluation		
Réserves		
Réserves statutaires ou contractuelles		
Réserves pour projet de l'entité	5 551	5 551
Autres réserves	322 025	309 701
Report à nouveau	41 030	12 323
Excédent ou déficit de l'exercice		
Fonds propres consommables		
Situation nette	398 605	327 576
Subventions d'investissement	76 368	85 488
Provisions règlementées		
	TOTAL I	474 973
Comptes de liaison	II	413 064
FONDS REPORTES ET DEDIES		
Fonds reportés liés aux legs ou donations		
Fonds dédiés		
	TOTAL III	
PROVISIONS		
Provisions pour risques		20 322
Provisions pour charges	4 420	3 812
	TOTAL IV	24 134
DETTES		
Emprunts obligataires et assimilés (titres associatifs)		
Emprunts et dettes auprès des établissements de crédit	109 258	139 869
Emprunts et dettes financières diverses		
Dettes fournisseurs et comptes rattachés	22 467	57 704
Dettes des legs ou donations		
Dettes fiscales et sociales	64 529	128 470
Dettes sur immobilisations et comptes rattachés		
Autres dettes	2 155	38 903
Instruments de trésorerie		
Produits constatés d'avance		
	TOTAL V	198 409
Ecarts de conversion passif	VI	364 946
	TOTAL GENERAL (I + II + III + IV + V + VI)	802 144

Compte de résultat

	31/12/2024	31/12/2023
Produits d'exploitation		
Cotisations	135	105
Ventes de biens et services		
Ventes de biens	15 989	9 548
- dont ventes de dons en nature		
Ventes de prestations de services	284 842	296 803
- dont parrainages		
Produits de tiers financeurs		
Concours publics et subventions d'exploitation	564 741	532 625
Versements des fondateurs ou consommations de la dotation comptable		
Ressources liées à la générosité du public		
Dons manuels		124
Mécénats		
Legs, donations et assurances-vie		
Contributions financières		
Reprises sur amortissements, dépréciations, provisions et transferts de charges	220 681	251 015
Utilisations des fonds dédiés		
Autres produits	1 224	977
TOTAL I	1 087 611	1 091 197
Charges d'exploitation		
Achats de marchandises	3 135	2 578
Variation de stocks	117 749	171 211
Autres achats et charges externes	19 015	24 653
Aides financières	752 318	747 919
Impôts, taxes et versements assimilés	131 377	109 690
Salaires et traitements	56 552	66 224
Charges sociales	608	269
Dotations aux amortissements et dépréciations	19	10
Dotations aux provisions		
Reports en fonds dédiés		
Autres charges		
TOTAL II	1 080 773	1 122 554
RESULTAT D'EXPLOITATION (I - II)	6 838	-31 357
Produits financiers		
Produits financiers de participations		
Produits des autres valeurs mobilières et créances de l'actif immobilisé		
Autres intérêts et produits assimilés	1 108	397
Reprises sur provisions, dépréciations et transferts de charges		
Différences positives de change		
Produits nets sur cessions de valeurs mobilières de placement		
TOTAL III	1 108	397
Charges financières		
Dotations financières aux amortissements, dépréciations et provisions		
Intérêts et charges assimilées	2 739	3 272
Différences négatives de change		
Charges nettes sur cessions de valeurs mobilières de placement		
TOTAL IV	2 739	3 272
RESULTAT FINANCIER (III - IV)	-1 631	-2 875
RESULTAT COURANT AVANT IMPOTS (I - II + III - IV)	5 206	-34 232

Compte de résultat (Suite)

Produits exceptionnels

	31/12/2024	31/12/2023
Sur opérations de gestion	23 258	33 986
Sur opérations en capital	12 620	20 102
Reprises sur provisions, dépréciations et transferts de charges		
TOTAL V	35 878	54 088
Charges exceptionnelles		
Sur opérations de gestion	55	
Sur opérations en capital		5 740
Dotations aux amortissements, dépréciations et provisions		1 792
TOTAL VI	55	7 532
RESULTAT EXCEPTIONNEL (V - VI)	35 823	46 556
Participations des salariés aux résultats		
Impôts sur les bénéfices		
	VII	
	VIII	
TOTAL DES PRODUITS (I + III + V)	1 124 597	1 145 681
TOTAL DES CHARGES (II + IV + VI + VII + VIII)	1 083 567	1 133 358
EXCEDENT OU DEFICIT	41 030	12 323

Contributions volontaires en nature

Dons en nature		3 481
Prestations en nature	10 370	11 262
Bénévolat	14 952	13 800
TOTAL	25 322	28 543
Charges des contributions volontaires en nature		
Secours en nature		3 481
Mise à disposition gratuite de biens	10 370	11 262
Prestations en nature	14 952	13 800
Personnel bénévole		
TOTAL	25 322	28 543

Merci pour votre attention et à nos partenaires !



CHARTRE POUR
LA MIXITÉ ET L'ÉGALITÉ
PROFESSIONNELLES
ENTRE LES FEMMES ET LES HOMMES

Nous sommes signataires



Direction régionale
de l'économie, de l'emploi,
du travail et des solidarités (DREETS)



Cofinancé par
l'Union européenne



<https://www.facebook.com/profile.php?id=61567499224816>



https://www.instagram.com/osegranville?igsh=NHZrOG4wMXazNmVr&utm_source=

